

HÅKAN NYSTRÖM

---

HÅKAN NYSTRÖM  
DEN METAFYSISKE BY  
CITY OF THE MYSTERIES

Bredgade Kunsthandel  
21. september – 21. oktober 2017

Tekst:

**Viveka Bosson**

*Kunsthistoriker og kunstkritiker*

*Forfatter, foredragsholder og udstillingskurator*

*Stifter og leder af Halmstadgruppens Museum  
og Mjellby Konstmuseum, 1981 – 2006*

*Hovedansvarlig for indkøb af Den Franske Samling  
på Skissernas Museum, Lund*

*Æresdoktor ved Lunds Universitet, 2010*

*Chevalier des Arts et des Lettres, Frankrig 2006*

Lay Out og grafisk tilrettelæggelse:

**Aleksander Kosmala**

*Malers, grafiker, illustratør*

*[www.kosmala.dk](http://www.kosmala.dk)*

## HÅKAN NYSTRÖM: CITY OF THE MYSTERIES - Den Metafysiske By

Håkan Nyström lever naturligt i det övernaturliga. I sina starkt fysiska målningar öppnar han andliga världar som leder till spännande upptäcktsfärder in i åskådarens inre. En konst som andas frihet. ”Jag målar inte på duken utan på den som ser den” sa Matisse.

*City of the Mysteries* finns både inom människan och i yttrevärlden. Det är den normala staden som inte är normal – som ser ut som den normala världen men är på ett annat ställe. Genom det fysiska skapas något metafysiskt. Tingen speglar människorna och det är bilden som helhet som blir en symbol – inte de enskilda delarna. Det som djupast finns inne i en människa, finns i alla, menar Håkan. Vi består alla av samma slags grundläggande arketyper. Håkans uppmaning att gå den inre vägen och fly den yttre uttrycker även Gunnar Ekelöf i sin dikt ”Färjesång” (1941)

*”Hur nå gemenskap?”*

*Fly den övre och yttre vägen:*

*Det som är boskap i andra är boskap också i dig*

*Gå den undre och inre vägen:*

*Det som är botten i dig är botten också i andra...”*

”Så när Du ut till alla människor”, menar Håkan. Så antyder han vår ständiga kamp för det vi söker och eftersträvar, de val vi ständigt måste göra, de hinder vi ständigt möter och de frågor vi ständigt ställer – utan att få svar. Det är frågorna som är det viktiga – inte svaren. Man får själv hitta vägen till ljuset genom mörkret - det stora mörker som kommer ljuset att lysa ännu starkare i hans målningar.

Håkans utställning handlar om *föreningen mellan ljus och mörker – motsättningarnas förening* som C G Jung talade om. Ljuset som tränger in i mörkret, genom mörkret. En liten röd cirkelformad punkt, som ofta ingår som en viktig del i hans kompositioner – kanske den första stjärnan i den kosmiska gryningen - kan samtidigt vara ett ljus som kommer inifrån ett hus eller inifrån en människa. *Tiden existerar inte.*

Tiden är inte en rät linje för Håkan - utan liksom i den uråldriga Mayakulturen eller i Kabbalan: en spiral som en ständigt växande galax.

Håkan nyskar vanliga ting i människans omgivning och vi känner en stark mänsklig närvaro fastän han inte målar människor. Föremål i röda, gula, blå toner, målade i vibrerande känsliga, ofta starkt fysiska penselstråk med färglager i relief, förvandlas och blandas med geometriska former som klot, cirklar, kvadrater, kuber och trianglar. Det är surrealistiska möten bortom logiken mellan ting som pekar utöver existensen som bruksföremål. Formerna i Håkans målningar lever sitt eget liv, inkarneras till mentala rymder, blir metafysiska och poetiska klanger ur inre världar. Gränser utplånas, tyngdlagen upphävs. Man står plötsligt inför nya uppenbarelser. Världen blir ett *mysterium*.

Överraskande färgfläckar intill tingen skapar liv och nya sammanhang mellan formerna som blir mångtydiga och spännande. Ibland stiger en atmosfär upp ur formerna nästan som musik genom en sensibel teknik av transparenta färglager och lasyrer som avslutas med lätta stråk av torrpensel. Så får han fram ett inre ljus av gåtfulla nyanserade toner laddade med känslor. Dessa föremål, som vid första ögonkast ser ut att fylla vår stressade vardag, skildrar inte en materiell destruktiv värld, lätt sönderslagen av krig och naturkatastrofer. Istället verkar de nästan "förandliga" till vibrerande ljusformer med ett skiftande djup som ibland kan associera till Rembrandts fysiskt påtagliga penselstråk.

Håkans former är i högsta grad *sinnliga och sensuella* – och samtidigt *mystiskt immateriella*. Man frestas också att associera till den medeltida Kabbalan som sökte förvandla den materiella världen till en andlig. Men Håkan går ett steg vidare och inkarnerar våra andliga labrynter i "ikoner" som vi upplever med alla våra sinnen och som synliggör dessa osynliga inre världar bortom logik och förnuft. Tingen förvandlas till portar till inre meditativa rymder som öppnar sig. Så övervinner han klyftan mellan jaget och yttervärlden – och så vandrar vi vidare från det kända in i det okända. Surrealismens mångtydighet är framträdande.

---

Genom spännande former – men även genom penseldragen - kan Håkan mångfaldiga sina metafysiska och oförklarliga rymder. Så kan en vägg plötsligt upplevas som en transparent rymd. Och så skapar han begränsade rum för att plötsligt öppna dem mot oändligheten. Det euklidiska rummet förvandlas till *dynamisk rum-tid*. Ting och former ger sig av och svävar i rymden. Flera olika rymder länkas samman i samma rum, begränsar det och öppnar det plötsligt mot nya rymder som påminner oss om våra egna undermedvetna labyrinter av blandade kontraster. Allt hänger ihop i Håkans kompositioner: Där finns inte en enda onödig form som kan störa helheten – och hans rytmer förenar även *själens labyrinter*.

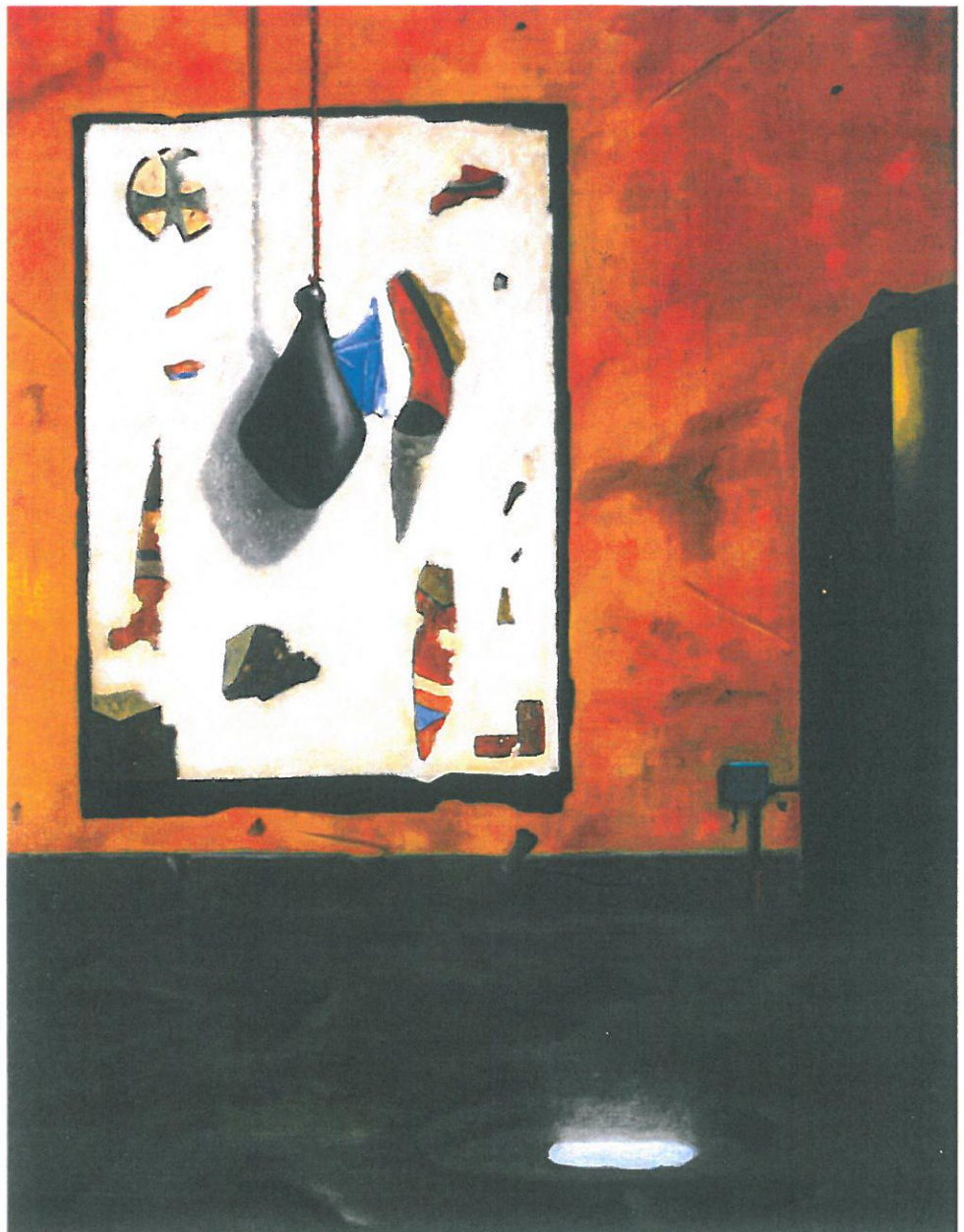
Håkans far arbetade i el-branschen, ofta långt under jorden. På uppvägen mot ljuset i hisschaktet upplever Håkan som barn en stark *gnista* som gjorde djupt intryck på honom. Den fortsatte att växa i hans medvetande och har efterhand *förvandlats till ljuskällor, energi och brinnande eldar* i hans måleri. Som en lustig parallell associerar vi till bröderna Erik och Axel Olsons och deras kusin Waldemar Lorentzons första ungdomliga sammanslutning ”Gnistan” 1919 vilken 1929 hade vuxit till ”Halmstadgruppen”. Håkan hade en djup kontakt med min far, surrealisten Erik Olson. De inspirerade ibland varandra och samtalade ofta om konst. Håkan citerar Eriks ord: ”*När man komponerat tillräckligt, då lyfter färgen fram tavlan. - Utan komposition blir färgen kaotisk.*”

Ett märkligt stort lugn breder ut sig över Håkans mångfacetterade konst. Hans målningar visar oss hur konsten kan förinta den starka oron i vår oberäkneliga tid av hotande terrorism och materialistiskt tänkande. Medan vi betraktar Håkans konst stimuleras vi att tänka kreativt. – Var kommer inspirationen ifrån? Åter ett mysterium utan svar!

Viveka Bosson  
Juli 2017

Bilden är inspirerad av Tarkovskijs film om *Andrej Rubljov* och dennes fantastiska ikoner och monumentalmålningar i kyrkor i början av 1400 -talets destruktiva tid i Ryssland. Endast fragment finns kvar, allt försvinner. Så kommer något nytt i ett rep ovanifrån. T. h. upplever vi kyrkorummet. Nederst föds ett nytt ljus i en stor oval. Man kan fritt välja vart man vill gå i hopp om att finna det man söker.

Destroyed Icon, 65 X 50 cm, 2015





En säng sedd uppifrån med ett svävande vitt ark. Ett gåtfullt meddelande. Kanske handlar det om ett *plötsligt ljus i mörkret*. Ovanför är världen mörk. Genom ett litet fönster tränger ett ljus in. Under fönstret finns en liten bordsyta med en kalk. Uppe t.v. tränger ljuset in från skåpets sida. Håkan har målat mörkret genom att börja med ett lager blå färg. Sedan skapar han lager på lager av svart. Så fick också Velazques fram djupet i den svarta färgen.

Sudden in a shaft of sunlight (T.S.Eliot), 55 X 70 cm, 2016



En stor röd dubbelsäng möter blicken. Den vita färgens strukturer vid lakanets vita kant på sängen är lagda med kniv, lager på lager. T.h. finner vi fyra olika ingångar. Man går genom rum efter rum – kanske i själens labyrinter? *I innersta rummet sker ett under:* Ett starkt vitt ljus, en vit rymd i en kantig kvadratisk form med ett svävande klot i mitten som kastar sin skugga ovanför sängen. Ett okänt meddelande? *Ett tidlöst ögonblick.* Något har hänt. Vad? Överst t.v. finns en luftventil. Ljuset kommer från vänster över sängen utanför – och kastas ner t.h. in i rummet och långt fram i bilden.

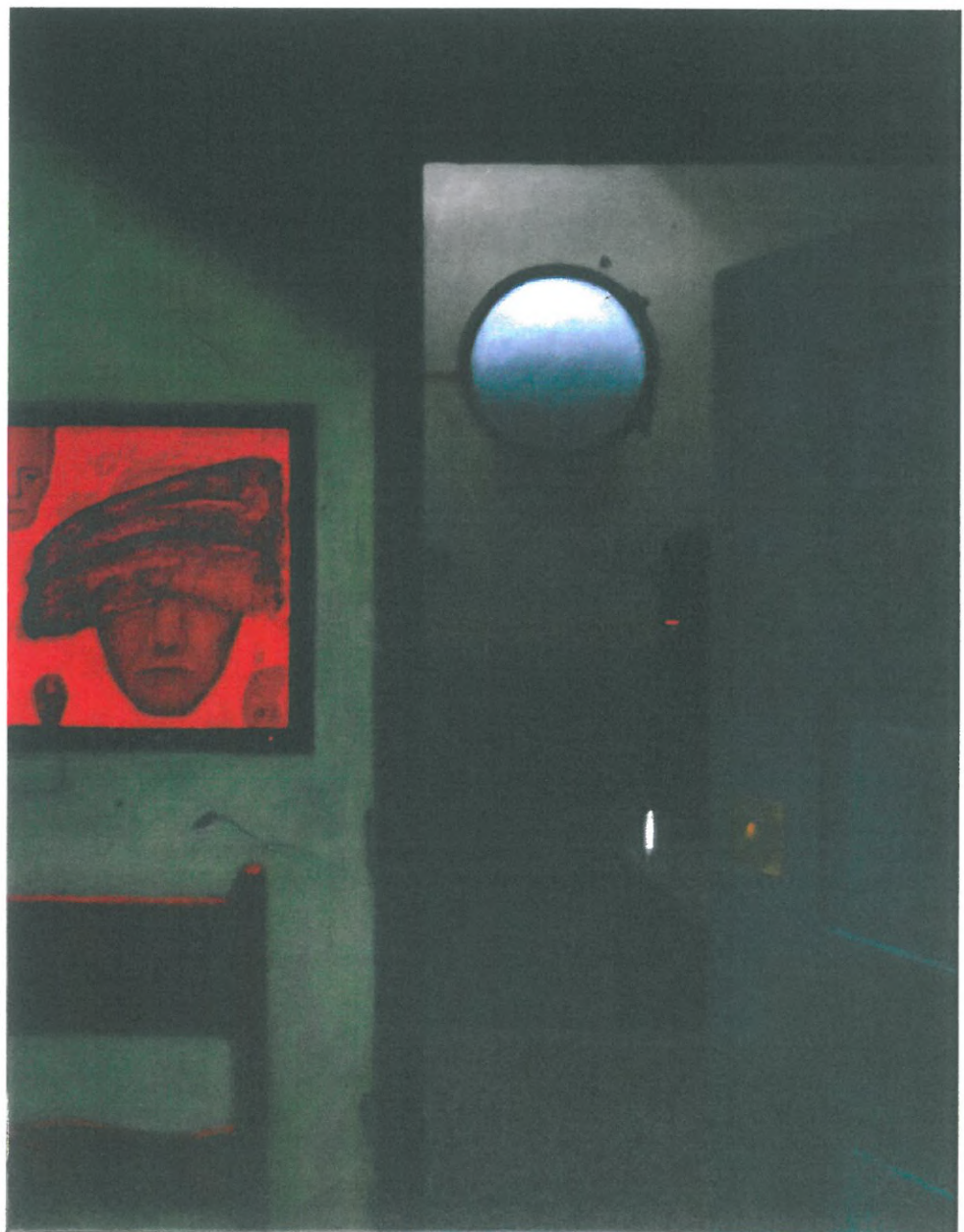
Ljuset i *den andra verkligheten* - i rummet till höger – kommer från motsatta hållet, från höger. *Två världar existerar samtidigt!* På väg in i rummen t.h. finns i golvhöjd ett ”knivskar” som åker fram och tillbaka för att hindra en lätt ingång. Man måste anstränga sig för att komma in: ”Du får bara så mycket Du kan tåla” blir filosofen och psykologen C. G. Jungs analytiska svar på frågan: ”Varför går jag dit?” – Man kommer inte utan möda dit man önskar.

The Timeless Moment, 55 X 70 cm, 2016



På en röd (TV?) skärm ser vi delar av ansikten med meddelanden från en annan värld. Fastän man starkt upplever människans närvaro i Håkans tavlor, målar han aldrig dit bilder av människor – endast om de är från andra världar. Nedanför finns en stol – åskådaren skall själv uppleva sin närvaro i bilden. I mitten en öppen dörr mot mörkt strömmande vatten. Överst i öppningen speglar en tom metallskiva ljuset ovanifrån som i sin tur kommunicerar med ett litet avlångt ljus nedanför på en sten i vattnet. Vid vattenhorisonten lyser ett litet rött ljus i ett svart fält. Bilden består av flera spännande rymder och är byggd i olika nivåer där åskådaren fritt får söka sin egen väg för att klara sig från den mörka strömmen. Genom olika lasyrer och torrpensel får Håkan fram en subtilt nyanserad färgskala.

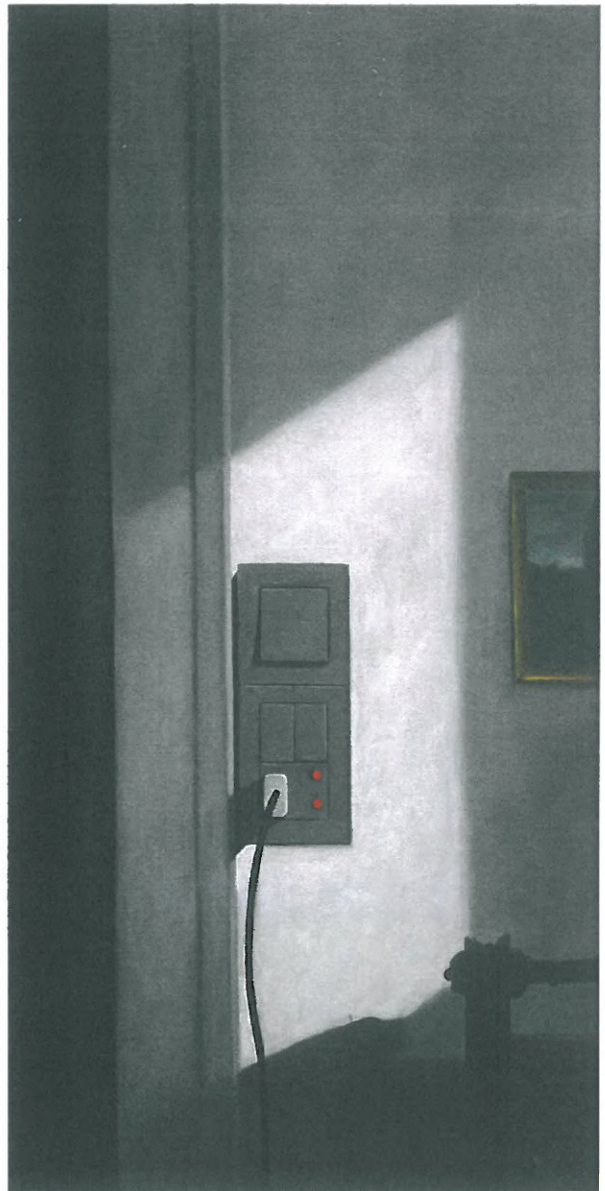
*The Dark Stream, 70 X 55 cm, 2016*



Halva målningen befinner sig i Skuggans mörka land – vårt undermedvetna - där ett påhittat huvud påminner om Chiricos. Ljuset från ett svävande vitt papper förvandlas till de vises sten och kommer inifrån *Skugg-landet*. Här kopplas det till ljuset i *Dag-landet – vårt medvetande* - där ljuset kommer utifrån. Som ett mysterium framtonar två röda punkter och skapar kontakt mellan Shadowland och Dayland – mellan medvetandet och det undermedvetna. T.h. öppnar sig ett annat rum med en röd stolrygg framför ett bord med ett gåtfullt svävande meddelande under en lampas vita ljus.

En stol i varje land antyder mänsklig närvaro. Diptyken är en sammanställning av otroligt *sensibla, känsliga partier och starka rena kontraster mellan ljus och mörker*.

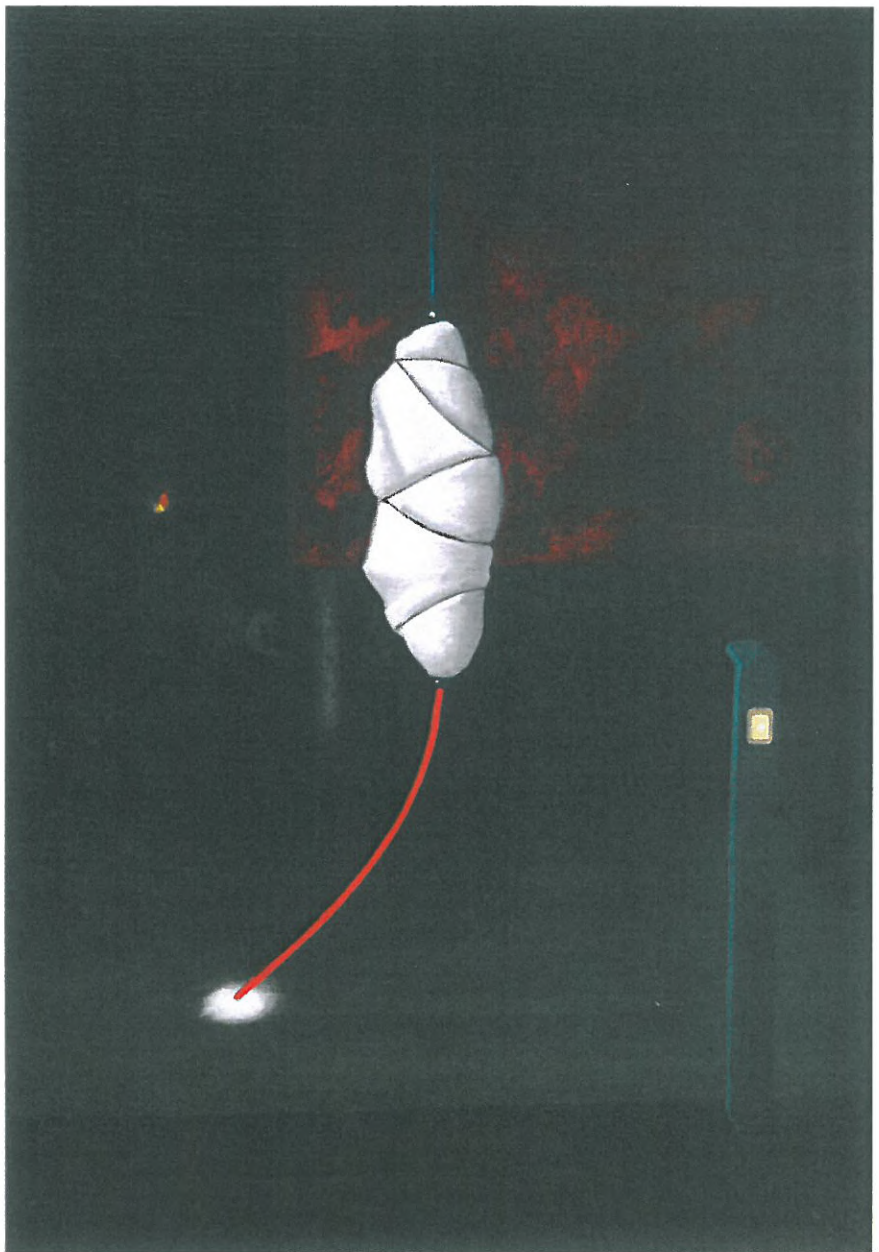
Diptyk 2016: Shadowland, 90 X 45 cm, Dayland, 90x45 cm






Uppifrån en okänd rymd hänger en blå slang, ombunden av en fjärilspuppa – eller en vit tygbit? – på väg ner. Här sker en förvandling – slangen blir nu röd och förmedlar ljus som ramar jorden nedanför, där det dunkla vattnet försvinner in i mörkret. Ljuset går nu vidare genom jorden till en kant nederst t.h. där en pelare med ett vitt ljusutsläpp växer upp. Därifrån förbinds ljuset med ett litet rött och gult ljus som en brinnande eld i mörkret. De olika ljuskällorna kommunicerar med varandra tvärs igenom mörkret. Sökarens långa men hoppfulla inre vandring?

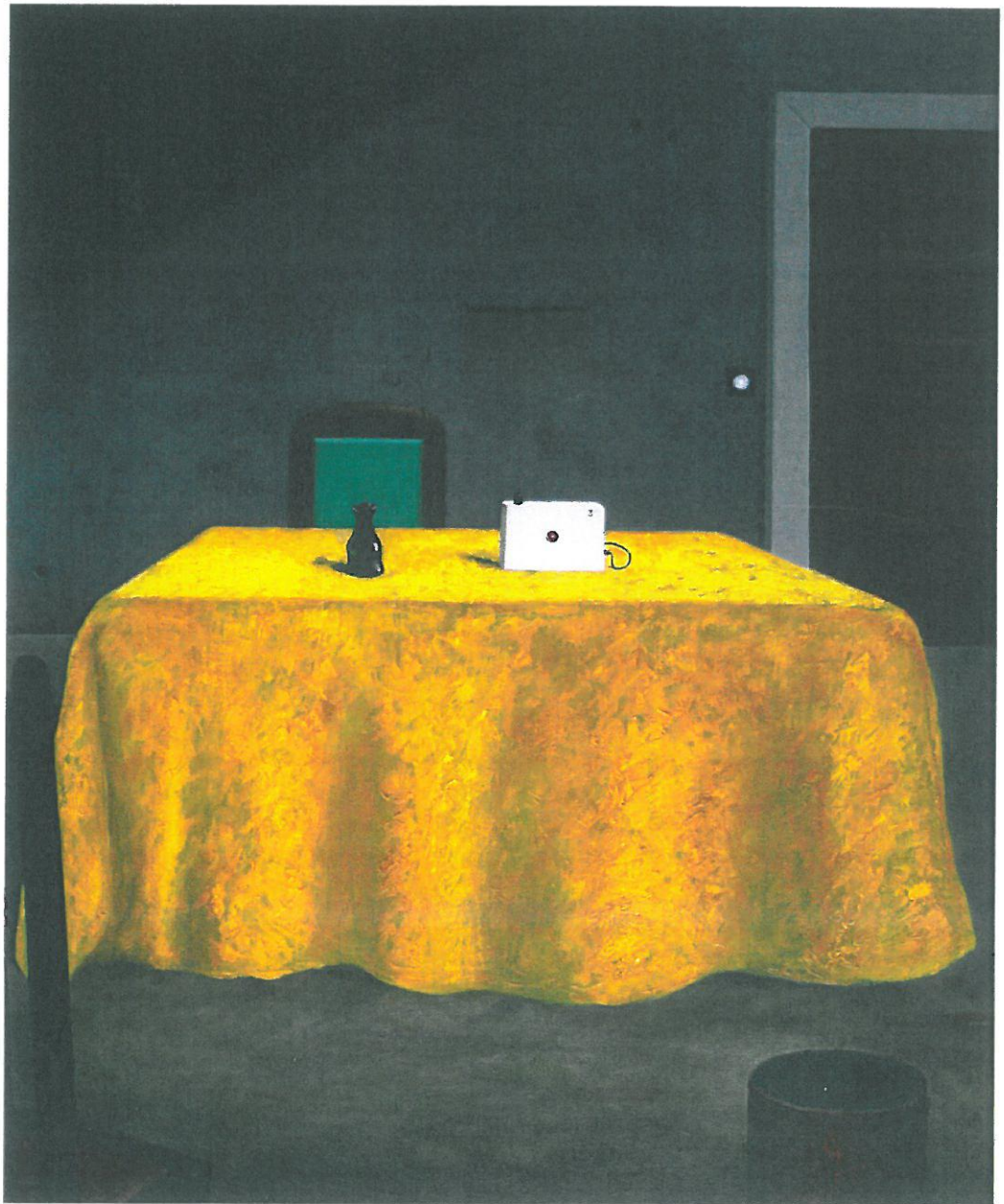
Connexion, 50 X 35 cm, 2016






Ett bord med en fantastisk gul-orange duk, målad med oerhört sensibla raffinerade drag i tunna lasyrer och med torrpensel, antyder "den sista måltiden". T.v. står en sorts bönstol med ryggen mot åskådaren - t.h. en tunna med vin. På bordet ligger en iakttagares kamera och osäkerhetens schackpjäs. Målningen är inspirerad av Ingmar Bergmans "Smultronstället", där man står inför en domare – utan att veta hur det skall gå. Det handlar om osäkerheten inför den Sista Nattvardens sorgliga avsked, om lidande och död som ju slutligen förvandlas till något positivt: uppståndelse, kärlek och nytt liv.

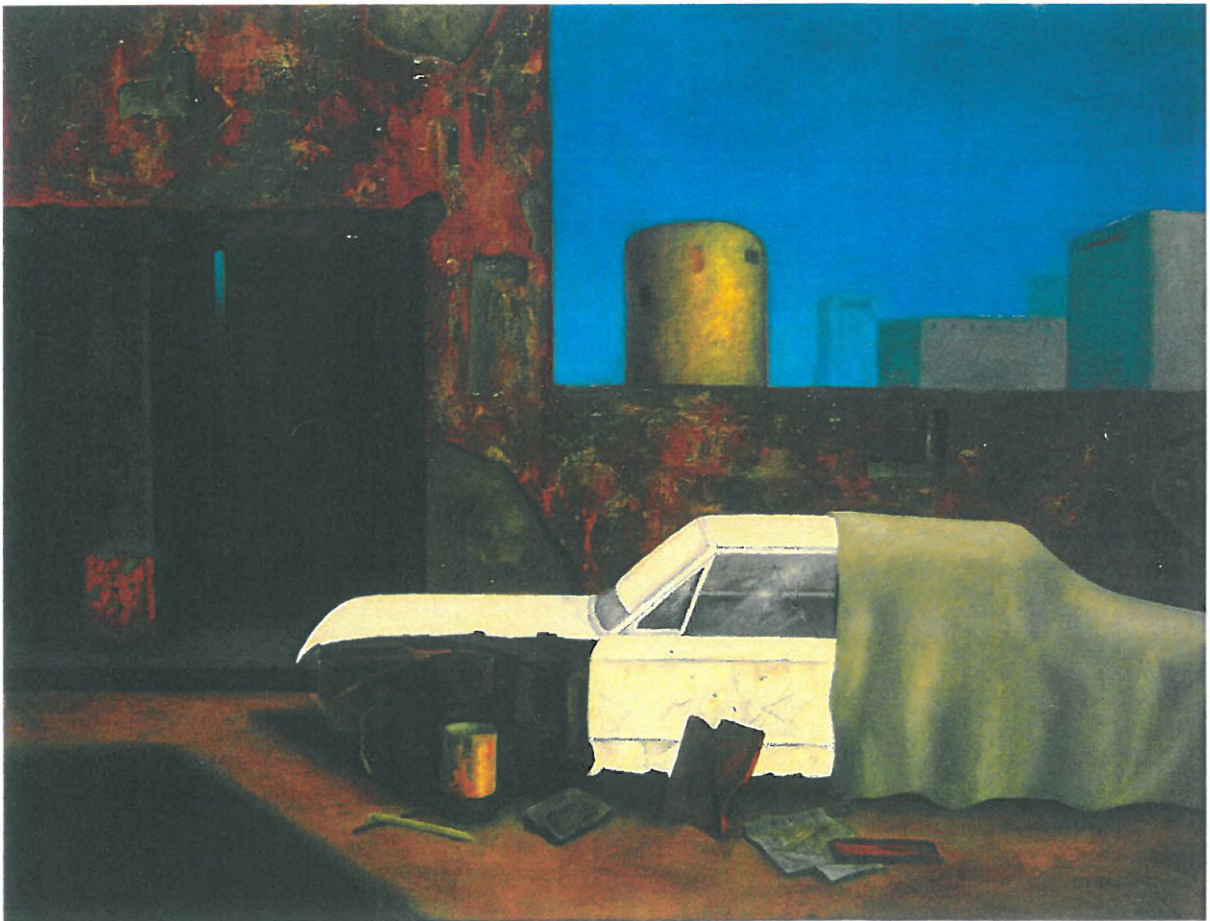
*Last Supper ? II (Checkpoint), 100 X 85 cm, 2016*






Världen och Kulturen rasar samman nertill i den trasiga vita bilen. Det blir en meditativ vandring – ett val mellan två öppningar - en mot själens mörka natt – och en mot rymd, ljus och blå himmel? Man upplever samtidigt naturföreningar och något som förvandlas och stiger upp mot ljuset.

Through The First Gate (T.S. Eliot), 50 X 65 cm, 2017





Den rödbruna porten t.h. är stängd. Nere t.v. går ett ljus framför väggen och soffan som kan vägleda betraktaren att ta sig in genom porten. På soffan finns det även två redskap för att komma in genom denna. Det är betraktarens eget speciella val om han vill gå in eller inte.

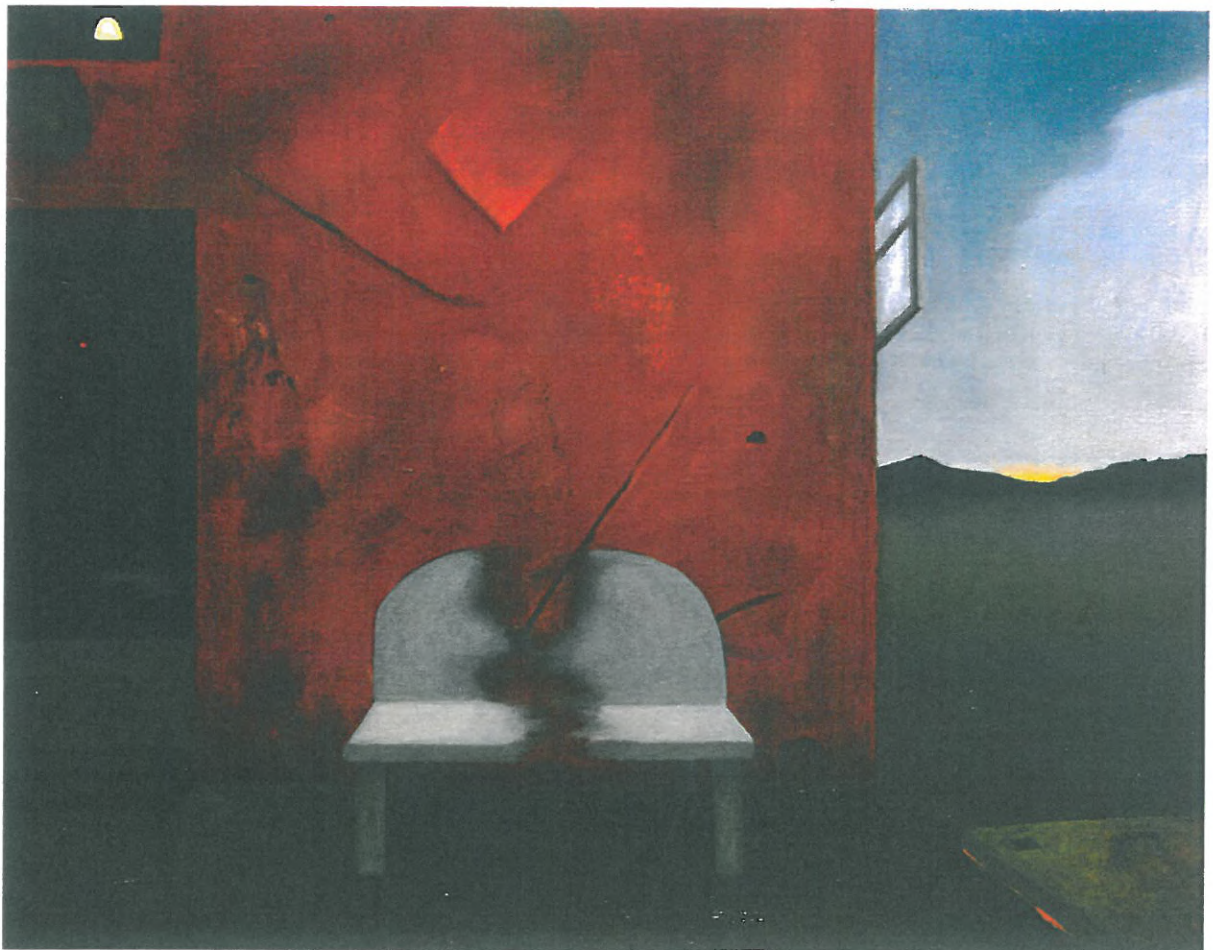
Through The Second Gate II, 100 X 85 cm, 2016





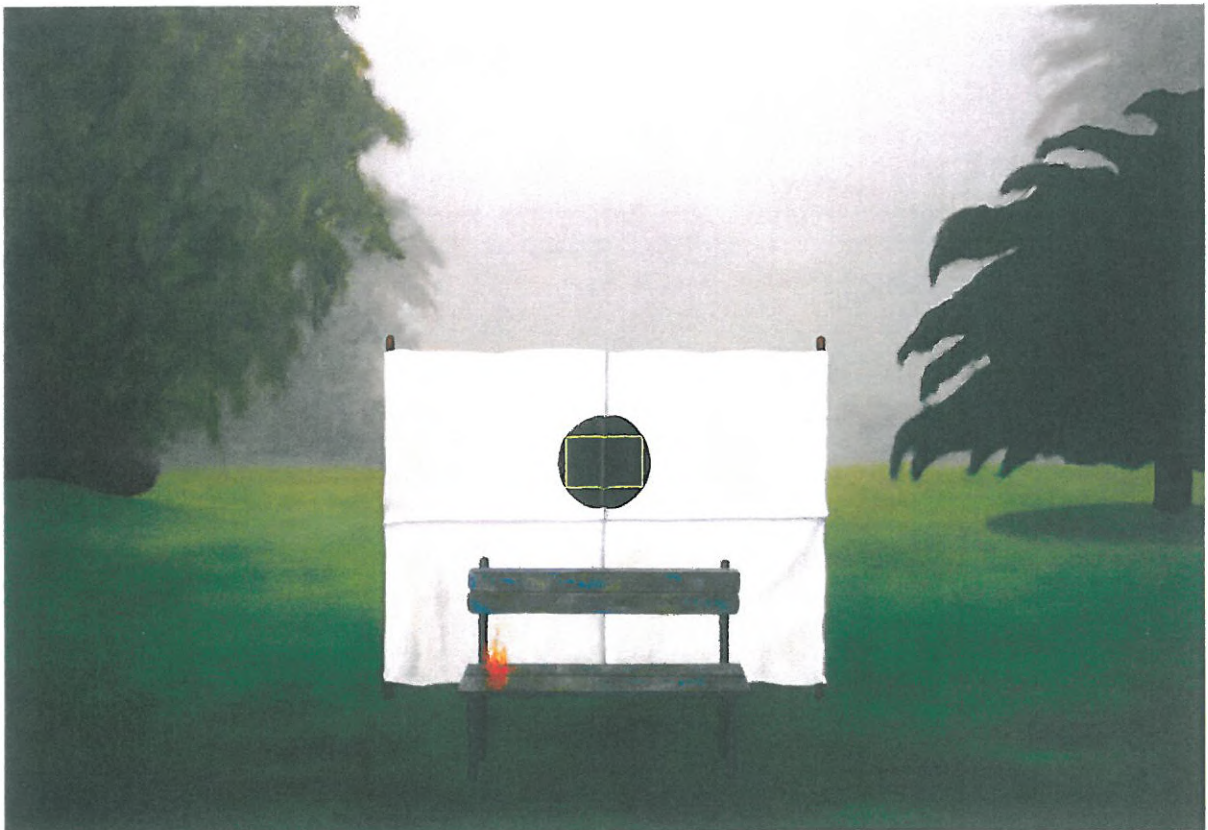
I förgrunden står en bänk från en främmande värld? Bänken känns inte riktigt fysisk, den verkar snarare upplöst, metafysisk, omgiven av flera olika ljuskällor. Den har kanske alltid varit sådan? Den står framför ett dåligt underhållet rött hus med sprickor. I ett svart fönster i dörren t.v. finns en liten röd prick – kanske ett litet ljus inifrån mörkret i huset – eller kanske en spegling av universums första stjärna – ett gåtfullt ljus utifrån? Ett möte mellan tidlöshet och det sönderfallande som så småningom förintas av tiden. *Evigheten mitt i tiden*. T.h. öppnas ett fönster intill ett landskap i soluppgången. Ljusets födelse. Ur en liten öppning i en lucka i marken tränger ett annat – oförklarligt – ljus upp från underjorden. Kanske en omvandling av barndomens gnista i faderns hisschakt? Det finns många vägar att välja mellan.


The Metaphysical Bench I, 35 X 45 cm, 2016



T.h. står Håkans "älsklingsträd" och t.v. ett annat stort träd – båda breder ut sig i skönhet och står med dimman i bakgrunden. I mitten lyser en stor vit sidenduk bakom en bänk med en brinnande eld av stark *energi*. I mitten på duken framträder en svart cirkel med gul rektangel. Cirkelformens strukturer är hopvikta med dukens strukturer. Kontrasterna av positivt och negativt är här sammanflätade – som i livet.

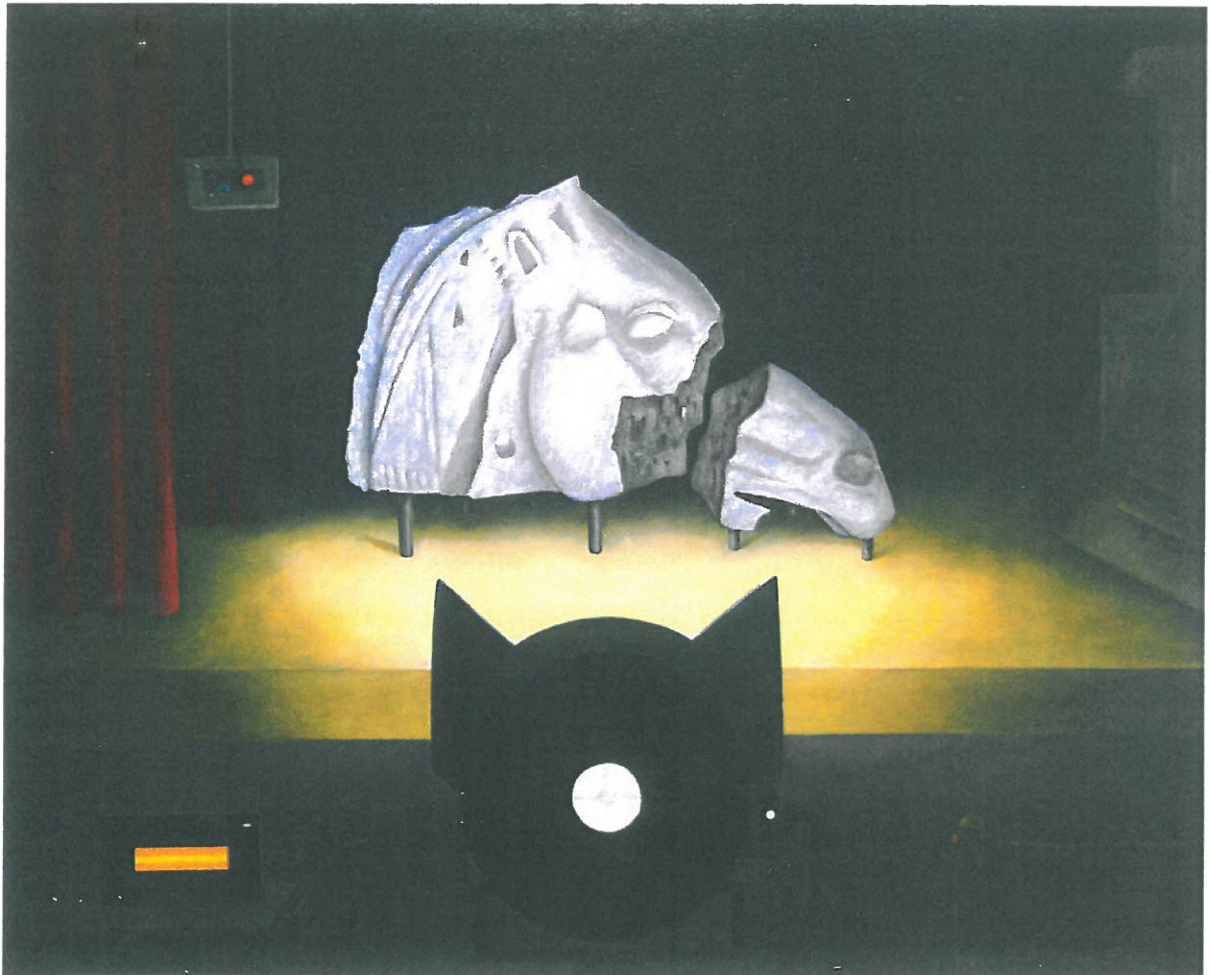
In The Mist, 85 X 125 cm, 2016





Vi går in på en teaterscen i en tavla som ger en djup chock och väcker starka känslor. Bilden visar något nytt inom konsten. Överst t.v. ser vi en bild utifrån rymden med tre planeter på en slags TV-skärm, bl.a. den lilla gåtfulla röda "stjärnan". En bild av vår tid – eller kanske av framtiden. Man vaknar – och allting är nytt i världen. Nederst t.v. finner vi en kontrollapparat och t.h. står en tom regissör-stol. Scenen upptas av en gåtfull figur som visar sig vara de spruckna resterna av en klassisk, grekisk stridshäst. Den återknyter till det gamla, till traditionen – men spräcker den i vår värld. Vart är vi på väg? Nederst sprider en svart strålkastare ljuset inåt i bilden.

On Stage. The Ancient Drama, 100 X 80 cm, 2016



I den tomma byggnaden – ett ”andaktsrum”? - svävar ett snäckskal – en symbol för evigheten som genomströmmar hela bilden. En tom stol utstrålar en mänsklig närvaro i form av ett intensivt vitt ljus. Flera olika ljuskällor avlöser mörka partier och skapar flera rymder medan två objekt för oss in mot mörkret. Målningen blir en vandring in i människans inre rymder. Rummet är inspirerat av en betongbunkers starka tyngd från kriget. Här förvandlas den tunga materien till metafysisk tyngdlöshet. Kanske tankens kraft att förvandla det negativa till något positivt.

The Empty Chapel (T.S. Eliot), 75 X 100 cm, 2016






En öppning och en källa. Vi står inför det gåtfulla. En vriden DNAspiral kommer som ett ljus uppifrån. Vad är det? En träbänk kastar sin skugga. Vad finns i lådan nedanför? Ur källan i förgrunden spirar en påle, inlindad i tyg som brinner. Det uppstår en egendomlig känsla att bänken i naturen alltid funnits – men att ändå något har hänt trots tidlösheten. Evigheten mitt i tiden? Tingen förvandlas till metafysik och får ny betydelse. Håkan har åstadkommit ljuset med torr pensel i mycket lätta drag. Även Tizian, som Håkan hyser stor beundran för, använde sig av *”dry point”*.

The Glade And The Spring, 55 X 70 cm, 2016





En hemlighetsfull romersk gränd av gåtfulla surrealistiska former där ljuset kommer från olika håll – ett av Håkans ”kubistiska svärmerier”. Ljuset kommer uppifrån och kastar en känd och en okänd, obegriplig skugga. Var kommer den ifrån? Delar av skuggan förvandlas till en trappa. Ljuset kommer även inifrån huset, fönstret och den lilla röda gåtfulla ljuspricken.

The Secret Alley, 55 X 70 cm, 2016



Målningen handlar om att ställa frågor, om att själv undersöka och utforska världen. Svaren är mindre viktiga. Vi befinner oss på en gata i "City of the Mysteries". Över en dörr lyser en blå lampa. Vad är det för sorts ljus? Namnskylden är utan namn. Vem bor där? Vid den stängda ingången brinner det en eld. Man måste gå genom elden för att komma in. Man associerar till de fyra elementen: eld, luft, jord, vatten. Väggen blir rymd med en svävande rovfågel – kanske en örn? En källaringång t.h. nertill med en slang kan syfta på jord? Vad och vart? En röd brandlucka i muren (för brandalarm) går att öppna – kanske finns där vatten att bekämpa elden med? Gatan är målad med olika färglager och lasyrer och sist med torrpenselns lätta touche för att få fram de otaliga rika nyanserna.

Med tanke på alla frågor som finns i målningen, är det frestande att referera till "The waste land" där T.S. Eliot tar upp myten om Parsifal. Då Fiskarkungen blivit sjuk frågar Parsifal honom: "Hur har Du det?" Kungen blir frisk då han får frågan och landet blomstrar åter. Frågan – och inte svaret – är det viktiga.

En annan frestande fråga: "Var kommer inspirationen ifrån?" Frågan är väl ställd – men man skall inte försöka förstå svaret. "Det finns lika många tolkningar som människor", säger Håkan om sin konst. "Friheten är det viktiga!"

Street View, 60 X 55 cm, 2016



En gunga svänger över en svart avgrund. Allting svindlar. Överdelen av ett grekiskt huvud med segerkrans – kanske Platons – träder fram ur en sten på samma sätt som Michelangelos former redan fanns i marmorn innan han påbörjade sin skulptur. Tiden har stått still – figurerna har alltid varit där. Överst gapar ett svart hål i en stor orange mur och en himmel med molnformationer öppnar sig. Ett språng från gungan leder plötsligt in i något nytt. Förnyelse uppstår under skapandet. ”När man börjar en målning är man alltid rädd”, förklarar Håkan. ”Man upplever det som att sitta i den svindlande gungan”.

The Swing – Vertigo II, 75 X 100 cm, 2017






Liksom i Kabbalan skils här det gudomliga från avgrunden. T.v. breder en rödbrun buske ut sig. Skogen fortsätter – med rynder av vita mellanrum intill det mörka vattnet som skiljer skogen från andra sidan. Natur skils från Kultur men förbinds samtidigt genom två röda former som möter varandra från två sidor. Liksom kontrasternas ständiga möten i livet.

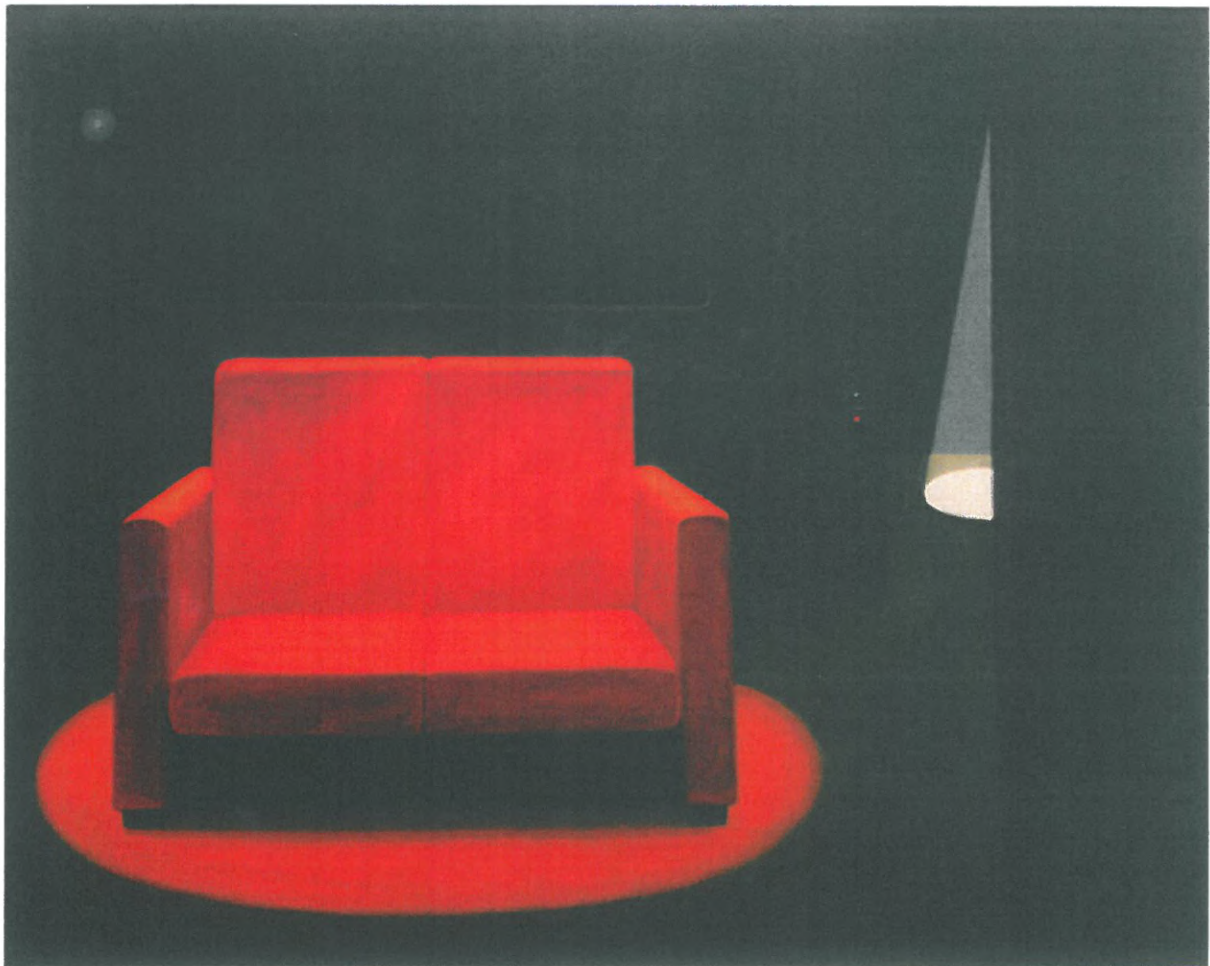
(At) The Dark Water 75 X 100 cm, 2017





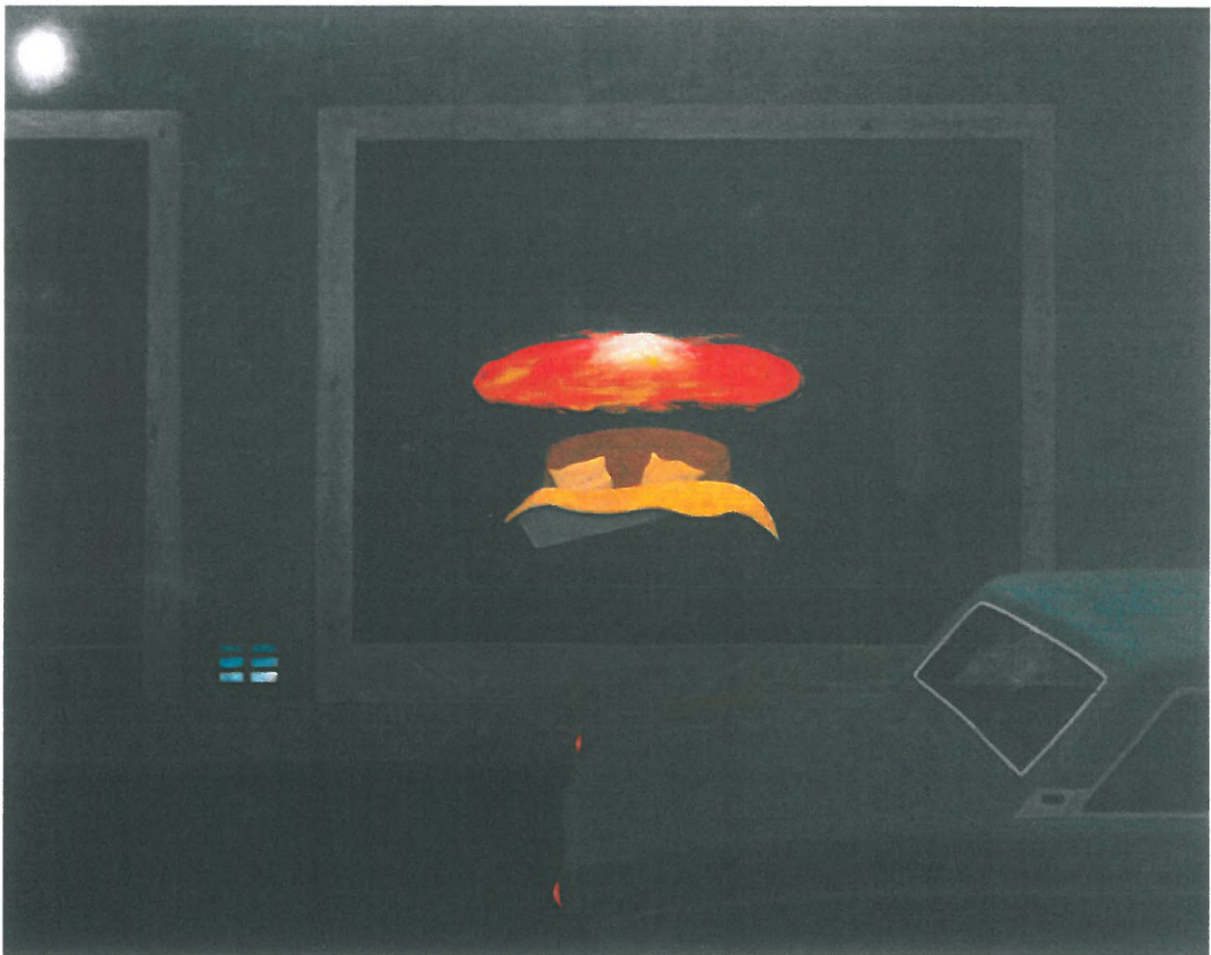
En teater med en röd soffa mot en mörk vägg och en ridå. Scenen är tom. Ett rött cirkelformat ljus strålar uppifrån kring soffan. Bakifrån scenen strålar ett vitt cirkelformat ljus. Man känner ensamheten bakom scenen. Det har säkert funnits folk i rummet tidigare. Men tiden existerar inte – det har alltid varit så och ljuset har alltid varit där.

Behind The Wall, 50 X 70 cm, 2017



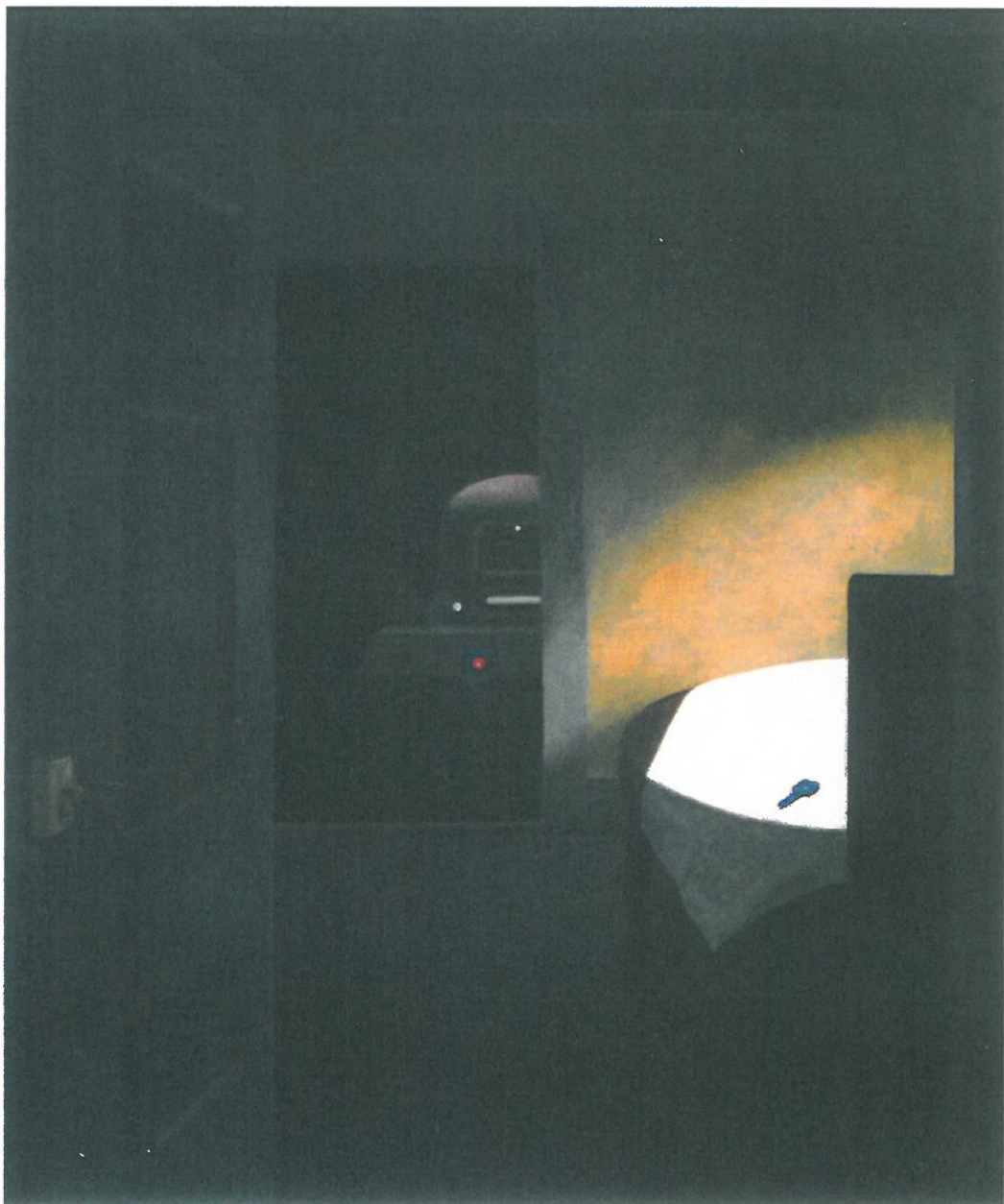
Målningen har uppstått ur en upplevelse i Paris framför ett skyltfönster med en dubbelsäng på rue Bonaparte. Ovanför det rosa lakanet kommer en rödaktig galax svävande som ett eldsken och upplyser allt som en utomjordisk uppenbarelse. Utanför står en vanlig bil. *Det metafysiska kommer in mitt i det vardagliga.* Flera ljuskällor lever parallellt vid sidan om olika gråskalor som avlöser varandra i bilden. Ovanför den stängda dörren t.v. strålar ett vitt ljus. Nedanför lyser ett mystiskt kallt blått ljus. Det röda ljuset bryts ner i en strimma på bilen. Håkan har varierat penselstråken så att vissa partier är målade i tjock färg omväxlande med tunn.

The Evening Exposition, 55 X 70 cm, 2017




Åter överraskar den lilla röda ljuspunkten - som ett ljus utifrån eller inifrån? T.h. ett bord med en stor vit duk och en mystisk blå nyckel, hämtad ur David Lynchs film "Mulholland drive". Ur den svarta rymden far ett tåg från själens och oändlighetens mörka natt genom flera rymder av olika ljus, som blir ljusare och ljusare - fram till det starkaste ljuset som föds ur den vita duken. En fantastisk resa till det inre ljuset.

Night Train, 60 X 50 cm. 2017

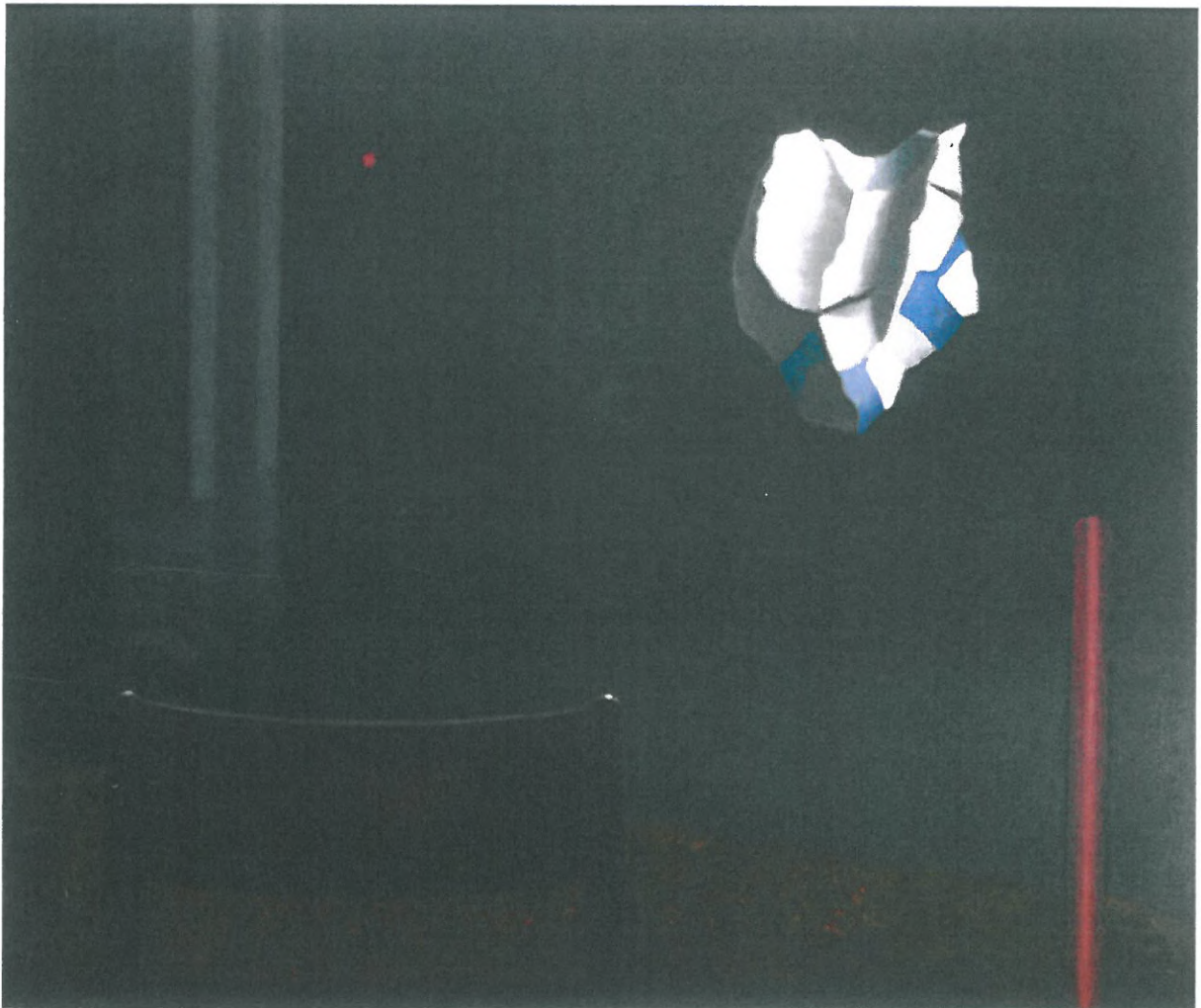






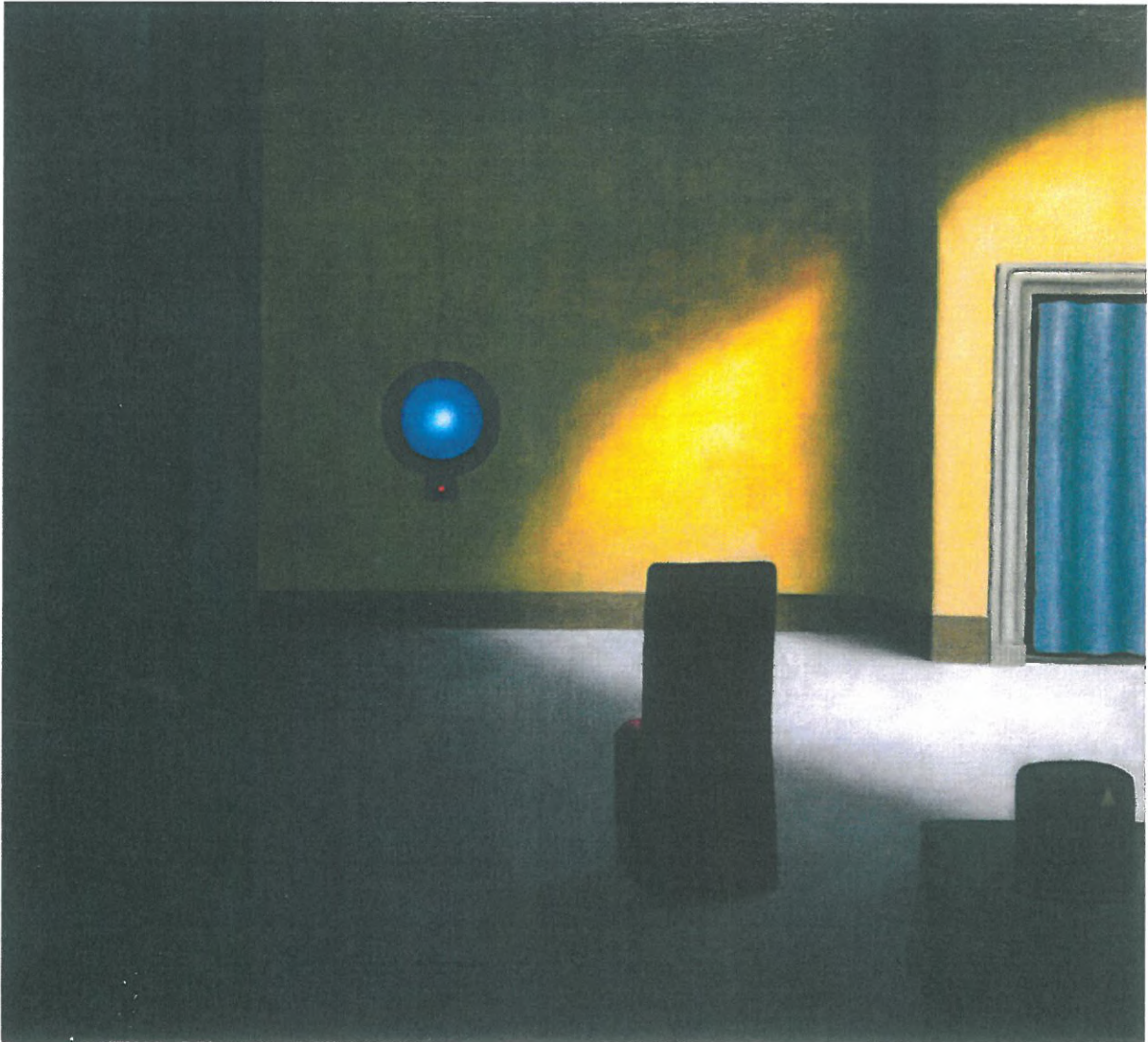
Nederst ser vi en stolrygg framför en grotta. Den tomma stolen eller soffan antyder människans ständiga närvaro. Ljuset från den lilla röda cirkeln – den kosmiska gryningens första stjärna? - och från en röd pelare stiger in i ett källarvalv. Utanför svävar ett starkt vitt ljus – tungt som en sten och lätt som ett moln - en samlande enhet av kontraster – som i livet.

Underground Signals (The Cave), 50 X 60 cm, 2017



En målning full av mystik och starkt ljus. Ett cirkelrunt blåaktigt ljus innanför en större cirkel. Är det ett själsligt ljus - eller ett hål i väggen? En lampa? Eller ett svävande föremål? Tre föremål i rummet är förbundna med varandra genom en diagonal linje. En stol med ryggen vänd mot oss, nedanför en låda med ett svagt gult varningstecken och en slang/ledning som går ut över ramens kant. Man förvandlas i rummet men vet inte hur?

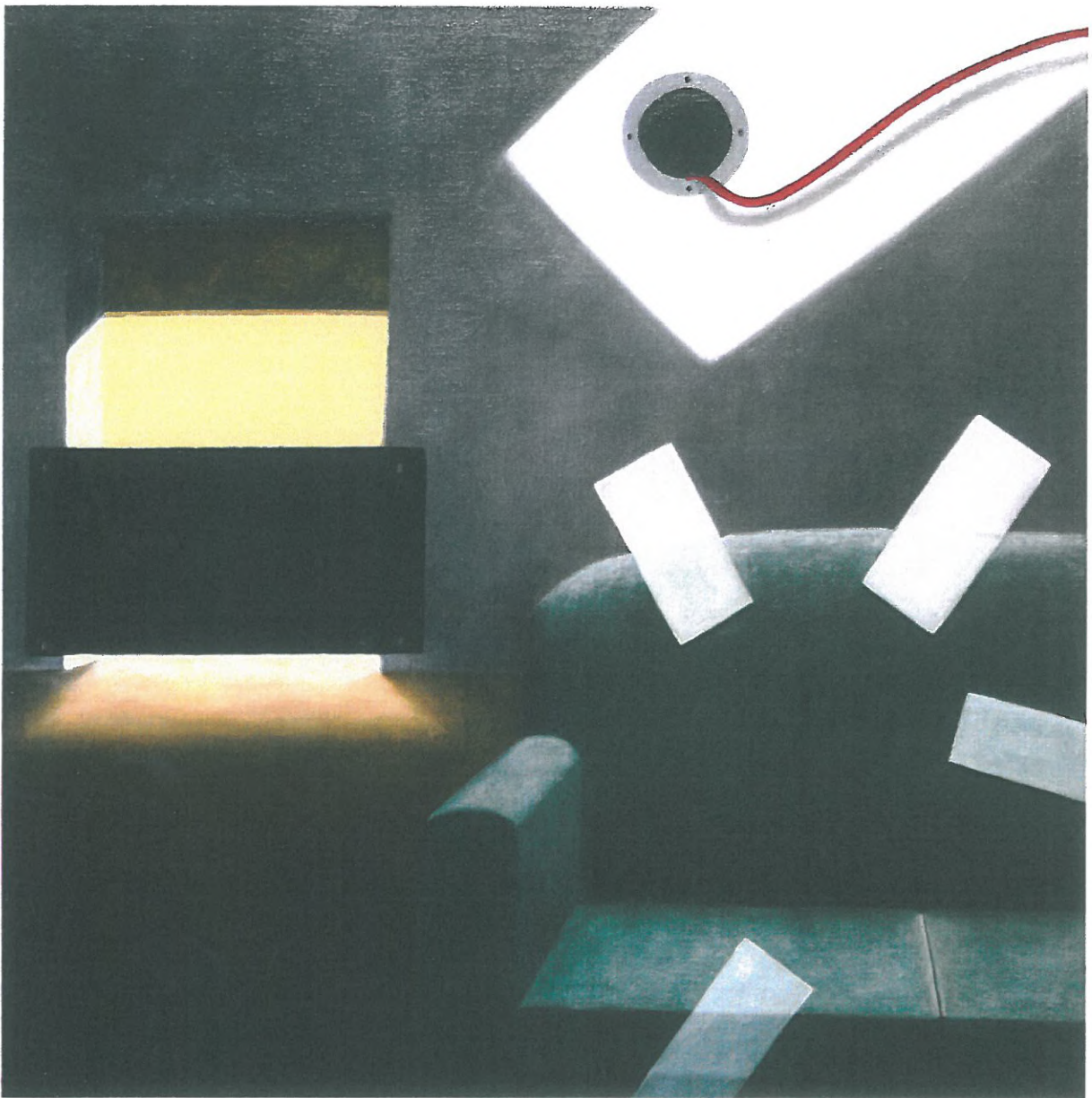
Room Of Transformation, 55 X 60 cm, 2017





Här möts två världar i det underbara gula ljusets oändlighet, raffinerat och kraftfullt målat i fint nyanserade penselstråk. Det starkt fysiska blir metafysiskt. Motsättningarna förenas. Till höger en bild av *vår vanliga värld* utanför, med en soffa. Till vänster: *Ljusets värld* – med svarta hinder och en fallbila överst, som försvårar för oss att tränga in i denna värld. Även i ”den vanliga världen” dyker flera ljus upp som ett under. Överst kommer ljuset med en röd slang genom en öppning in i mörkret – eller kommer den från mörkret in i ljuset? Ju större mörker, desto starkare upplever man ljuset.

The Yellow Infinity, 60 X 60 cm, 2017



Ur ett rött 1600-talshus, där det röda består av många transparenta lysande färger genom raffinerad teknik med torrpensel, ser ljuset ut att komma ur den röda pricken i fönstrets mörker – utifrån eller inifrån? Nedanför ser vi fönsterluckor som blockerar. Porten är stängd. Ljuset kommer från höger och kastar ljus på portens högra sida och skugga på vänster sida. En övervakningskamera bevakar ingångsdörren. I den tidlösa staden existerar det ju endast imaginära människor. Nederst t.v. sitter ett sönderrivet märke med Chiricos huvud. Du får ingen vägledning i det metafysiska. Det är inte Chiricos metafysik – den är sönderriven. Du får själv hitta vägen, få nya idéer och upptäcka olika möjligheter. Ovanför ser man himlen med ett torn. Du behöver inte som Dante "låta hoppet fara". Det finns flera olika möjligheter att ta sig igenom. Utanpå huset t.v. om fönstret sitter en ljus-diod med det blå ljuset som lyser bakom fönstret.

The Blue Lighthouse, 55 X 75 cm, 2017





